



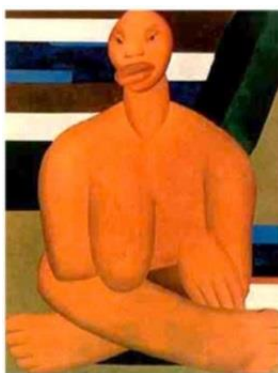
Tarefa Mínima

TM 06 - 9º ANO - ADMILSON - HISTÓRIA

Questão 01

Que dizer das personagens? Creio que têm a força e ao mesmo tempo a fraqueza da caricatura. Mas, pensando melhor, não poderemos também alegar em defesa do romancista que a caricatura é uma tendência reconhecida e aceita da arte moderna, principalmente da pintura? Não haverá muito de deformação na obra de grandes pintores como Portinari, Di Cavalcante e Segall – todos eles inconformados com a sociedade em que vivem?

(Adaptado de Erico Veríssimo, Prefácio, em *Caminhos Cruzados*. São Paulo: Companhia das Letras, 2016, p. 20-21.)



Tarsila do Amaral, *A negra*, 1923. Coleção Museu de Arte Contemporânea da Universidade de São Paulo, São Paulo.

A ideia de deformação aplica-se ao quadro de Tarsila e ao romance *Caminhos cruzados*, de Érico Veríssimo, porque tal procedimento artístico acentua:

- a) a crítica do modernismo à violência da escravidão e às desigualdades sociais, presentes no quadro e nas personagens do romance, respectivamente.
- b) o imaginário da burguesia nacional, pois tanto as protagonistas do romance quanto a imagem da mulher negra retratam os traços característicos das reformas sociais do Estado Novo.
- c) os princípios estéticos do movimento modernista, pois as duas expressões artísticas apresentam-se como reflexo dos valores da elite cafeeira paulista.
- d) a moral implícita da modernidade, pois o narrador do livro e a representação do corpo negro criticam o comportamento social das personagens femininas no século XX.

Questão 02

“O Rio civiliza-se!” eis a exclamação que irrompe de todos os peitos cariocas. Temos a Avenida Central, a Avenida Beira Mar (os nossos Campos Elíseos), estátuas em toda a parte, cafés e confeitarias (...), um assassinato por dia, um escândalo por semana, cartomantes, médiuns, automóveis, autobus, autores dramáticos, *grandmonde*, *demi-monde*, enfim todos os apetrechos das grandes capitais.

(“O Chat Noir”, em *Fon-Fon!* Nº 41, 1907. Extraído de www.objdigital.bn.br/acervo_digital/div_periodicos/fonfon/fonfon1907.)

A partir do excerto, que se refere ao período da *Belle Époque* no Brasil, no início do século XX, é correto afirmar que:

- a) O Rio de Janeiro procurava apagar aspectos da época do Império e impulsionar a cultura francesa, renegada por D. Pedro II.
- b) A cidade expressava as contradições de um processo de transformações urbanas, sociais e políticas nas primeiras décadas da República.
- c) Os costumes franceses eram elementos incorporados pela sociedade carioca como sinônimo da modernização republicana obtida pelo tenentismo.
- d) A modernização representou um processo de exclusão social e cultural, patrocinado pelo governo francês, que financiava obras públicas e impunha os produtos franceses à população brasileira.



Questão 03

Em julho de 1917, convocou-se, em São Paulo, uma greve geral, com adesão de 45.000 trabalhadores, para pedir aumento salarial. A greve se estendeu ao Rio de Janeiro e levou o governo a reforçar o aparato repressivo e decretar estado de sítio em 1918. Nos anos de 1917-1919, o Chile registrou o recrudescimento da agitação sindical. Mobilizavam-se com facilidade 100.000 trabalhadores, como durante as manifestações contra o custo dos alimentos em 1918 e 1919. A Argentina foi outro país que teve um movimento sindical poderoso. Entre 1917 e 1921, o movimento sindical conheceu seu apogeu. Apenas durante o ano de 1919, registraram-se 367 greves na capital Buenos Aires.

(Adaptado de Olivier Dabène, *América Latina no século XX*. Porto Alegre: EDIPUCRS, 2003, p. 64-65.)

Considerando o texto acima e seus conhecimentos sobre o tema, assinale a alternativa correta.

- a) Os movimentos grevistas foram espontâneos e apartidários nos anos de 1910, rejeitando a infiltração ideológica das lideranças sindicais, de maioria marxista e comunista, pouco mobilizadoras no período.
- b) Os movimentos sindicais estavam em processo de fortalecimento, entre outras razões, pela intensa ruralização dos países latino-americanos na década de 1900.
- c) O processo de fortalecimento dos movimentos sindicais enfrentou um forte aparato repressivo, nos anos de 1920, marcado pela colaboração entre os Estados latino-americanos.
- d) Os movimentos sindicais latino-americanos apresentavam, em 1917, especificidades em relação aos da Europa quanto às pautas reivindicatórias dos trabalhadores.

Questão 04

A denominação de república oligárquica é frequentemente atribuída aos primeiros 40 anos da República no Brasil. Coronelismo, oligarquia e política dos governadores fazem parte do vocabulário político necessário ao entendimento desse período.

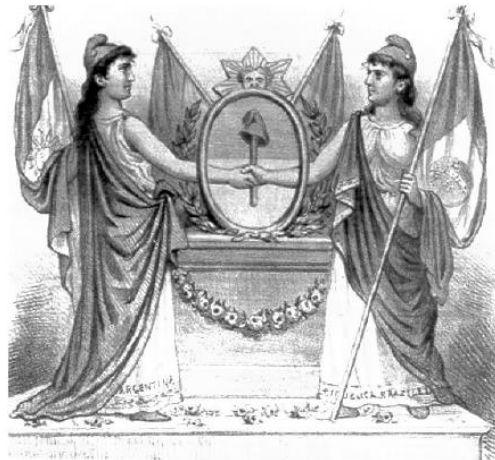
(Adaptado de Maria Efigênia Lage de Resende, "O processo político na Primeira República e o liberalismo oligárquico", em Jorge Ferreira e Lucília de Almeida Neves Delgado (orgs.), *O tempo do liberalismo excludente – da Proclamação da República à Revolução de 1930*. Rio de Janeiro: Civilização Brasileira, 2006, p. 91.)

Relacionando os termos do enunciado, a chamada "república oligárquica" pode ser explicada da seguinte maneira:

Explique porque chamamos esse período de República Oligárquica.

Questão 05

Compare as duas ilustrações de Angelo Agostini (1843-1910) sobre o reconhecimento da República brasileira pela Argentina (fig.1) e pela França (fig.2).



(Ângelo Agostini, *Reconhecimento da República brasileira pela Argentina*, em *Revista Ilustrada*, dez.1889.)



(Ângelo Agostini, *Reconhecimento da República brasileira pela França*, em Revista Ilustrada, dez.1889.)

Assinale a alternativa correta.

- a) As alegorias expressam visões diferentes sobre o imaginário da República brasileira: na primeira ela é representada com um olhar de proximidade, e, na segunda o olhar expressa admiração, remetendo à visão corrente do gravurista sobre as relações entre Brasil, França e Argentina.
- b) O reconhecimento da França traz a confraternização entre dois países com tradições políticas muito diferentes, porém unidos pelo constitucionalismo monárquico e posteriormente pelo ideário republicano.
- c) No reconhecimento da Argentina ao regime republicano brasileiro, as duas repúblicas ocupam a mesma posição, indicando ter a mesma idade de fundação do regime e a similaridade de suas histórias de passado colonial ibérico.
- d) As duas imagens usam a figura feminina para representar as três repúblicas, característica não usual para a representação artística do ideário republicano, protagonizado por lideranças masculinas.

Questão 06

No Brasil, a década de 20 foi um período em que:

- a) velhos políticos da República, como Rui Barbosa, Pinheiro Machado e Hermes da Fonseca, alcançaram grande projeção nacional.
- b) as forças de oposição às chamadas "oligarquias carcomidas" se organizaram, sem contudo apresentar alternativas de mudança.
- c) as propostas de reforma permanecendo letra morta, não se configurou nenhuma polarização político-ideológica.
- d) a aliança entre os partidos populares e as dissidências oligárquicas culminou com a derrubada da república Velha nas eleições de 1º de Março de 1930.
- e) ocorreram agitações sociais e políticas, movimentos armados, entre eles a Coluna Prestes, e várias propostas de reforma foram debatidas.