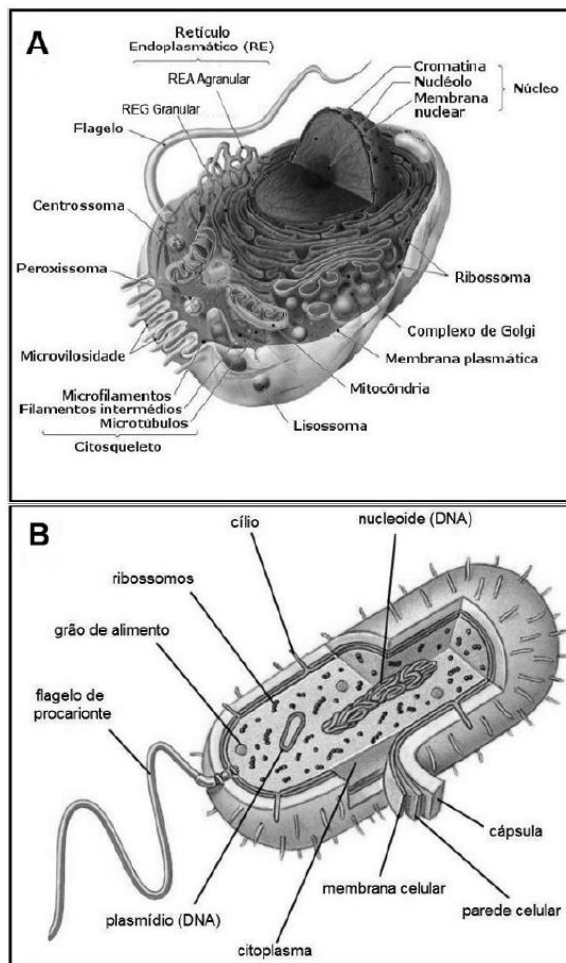
 olimpo	Informações sobre a avaliação
Avaliação:	PROVA N1 – CICLO 1
Professor(a):	GABRIEL HENRIQUE DE MELO
Disciplina:	BIOLOGIA
Série:	1ª Série – Ensino Médio
Unidade Olimpo:	PALMAS - TO
Conteúdo da avaliação:	
Assunto 01:	FRENTE B: Introdução à citologia, célula procarionte e eucarionte, membrana plasmática
Assunto 02:	FRENTE C: Ecologia (Conceitos, cadeias e teias alimentares, fluxo de matéria e de energia)

UTILIZE A FIGURA ABAIXO PARA RESPONDER AS QUESTÕES 1 E 2

As células dos seres vivos podem ser procarióticas ou eucarióticas. O que diferencia um tipo do outro é a complexidade da estrutura celular.

O esquema a seguir representa os dois tipos celulares mencionados.



Fonte: <http://netnature.wordpress.com/2011/01/31/biologia-basica-procariontes-vs-eucariotes-sob-a-luz-da-evolucao/> (adaptada).

01 - Resposta:

a) Qual(is) Reino(s) apresenta(m) a célula do tipo Procarionte? **REINO MONERA**

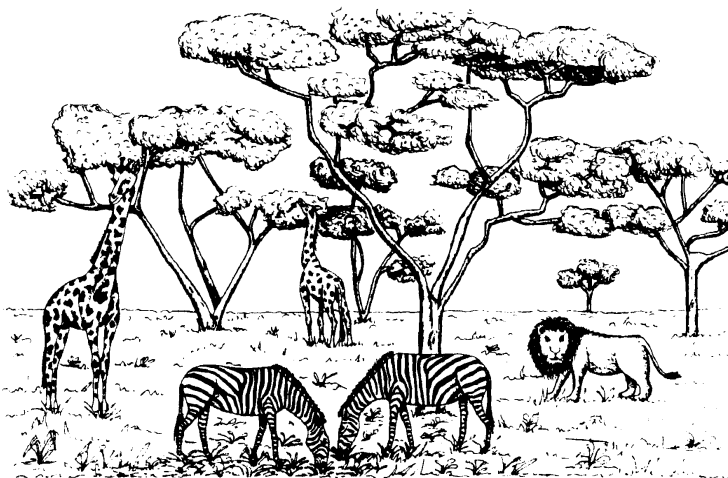
b) Qual(is) Reino(s) apresenta(m) a célula do tipo Eucarionte? **REINOS PROTISTISTA, FUNGI, ANIMAL E VEGETAL**

02 - Responda:

- a) Qual o tipo de célula esta sendo mostrado em A, procarionte ou eucarionte? **EUCARIONTE**
 b) Qual o tipo de célula esta sendo mostrado em B, procarionte ou eucarionte? **PROCARIONTE**

03 – No século XIX, Mathias Schleiden e Theodor Schwann definiram a Teoria Celular. Enuncie a Teoria celular. **“TODOS OS SERES VIVOS SÃO FORMADOS POR CÉLULAS”**

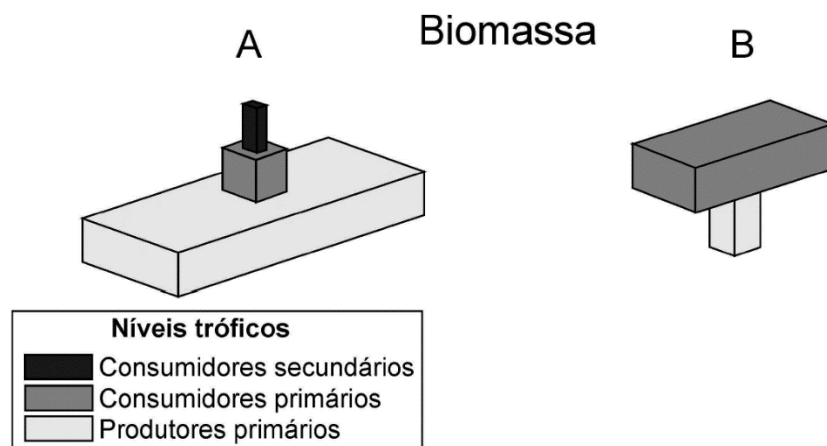
04 - Observar a figura a seguir e responder:



fonte: UFG

- a) todos os animais da figura anterior apresentam o mesmo nicho ecológico? Por quê? **NÃO, JÁ QUE NA FIGURA, ENCONTRAMOS, POR EXEMPLO, ANIMAIS QUE APRESENTAM DIFERENTES HÁBITOS ALIMENTARES.**
 b) capins, zebras e leões constituem uma cadeia alimentar. Qual o papel desempenhado pelos leões nessa cadeia alimentar? **CONSUMIDOR SECUNDÁRIO**

05 - A pirâmide de biomassa é uma representação gráfica da quantidade de matéria orgânica acumulada nos diferentes níveis tróficos. Na figura abaixo, podemos observar duas dessas pirâmides.



Qual pirâmide de biomassa (A ou B) representa a pirâmide que apresenta o produtor sendo representado pelo FITOPLÂNCTON? **FIGURA B**

06 - As figuras apresentam pirâmides ecológicas que expressam, graficamente, a estrutura dos níveis tróficos de uma cadeia alimentar em termos de energia, biomassa ou número de indivíduos. A base das pirâmides representa os produtores, no primeiro nível trófico.



figura 1



figura 2

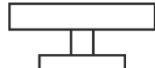


figura 3

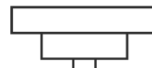


figura 4

- a) Das figuras representadas, quais podem representar uma pirâmide de números? **TODAS**
- b) Das figuras representadas, quais podem representar uma pirâmide de energia? **APENAS A PIRÂMIDE REPRESENTADA NA FIGURA 1**



Nome professor(a): Nietzsche

Disciplina: Biologia

Ano/Série: 1ª Série

Ciclo: N1C1 – 1ª Chamada

Questão 01

Considerando seus conhecimentos acerca da origem da vida, explique as teorias denominadas Abiogênese e Biogênese, deixando evidente suas diferenças.

Abiogênese é a teoria que preconiza a origem da vida pela união entre a matéria orgânica inanimada e o princípio vital.

Biogênese é a teoria que preconiza a origem da vida oriunda de uma vida pregressa ou ancestral.

Questão 02

Sobre as teorias da origem da vida, diferencie o fixismo do transformismo.

Fixismo: teoria que alega os seres vivos não sofrerem mudanças ao longo do tempo.

Transformismo: Teoria que alega os seres vivos sofrerem mudanças ao longo do tempo.

Questão 03

Muitas discussões sobre a origem da vida existiram no mundo científico. Um grande pesquisador contribuiu para a finalização das discussões sobre a teoria da Abiogênese e Biogênese, apresentando um novo tipo de frasco denominado "Pescoço de Cisne". Cite o nome desse pesquisador e explique seu experimento.

O pesquisador foi Louis Pasteur.

Seu experimento consistiu em ferver um caldo nutritivo por horas em um frasco com pescoço de cisne, a água contida no pescoço de cisne impediu o contato de microorganismos livres no meio ambiente em entrar em contato com o caldo. O pescoço de cisne permitia a entrada de ar constante ao experimento.

Questão 04

Considerando seus conhecimentos sobre as teorias da origem da vida, explique a hipótese de Oparin e Haldane?

A atmosfera primitiva era formada por amônia, metano, hidrogênio e vapor de água. Com a diminuição da temperatura, o vapor de água condensava-se e caía na crosta terrestre, o que deu início ao ciclo das chuvas. Nesse período, as descargas elétricas eram fortes e, com a radiação, agiam sobre as moléculas presentes na atmosfera, formando moléculas orgânicas, os coacervatos.



Nome professor(a):	Reijane Rocha
Disciplina:	Geografia
Ano/Série:	Primeira Série do Ensino Médio
Ciclo:	I
Avaliação:	N1

GABARITO

PRIMEIRA CHAMADA

UTILIZE OS RECORTES DAS NOTÍCIAS APRESENTADOS A SEGUIR, COMO BASE PARA A RESOLUÇÃO DAS PRÓXIMAS QUESTÕES.

Texto 1 ***Papel da matriz energética no crescimento econômico sustentável***

O mundo está com o alerta ligado para a transição energética, de forma a buscar a migração de matrizes energéticas poluentes para fontes de energia renováveis. A matriz energética de um país é fator vital para determinar o potencial de crescimento de sua economia. A ONU (Organização das Nações Unidas) determinou 17 ODS (Objetivos de Desenvolvimento Sustentável) para a Agenda 2030, conforme os principais desafios enfrentados pelas pessoas em todo o mundo. Energia pode ser o grande drama da história da humanidade.

Disponível em: <https://www.folhavoria.com.br/03.11.2023//economia/noticia//>

Texto 2 ***Brasil bate recorde de energia gerada por fontes renováveis***

As usinas de energia eólica e solar geraram juntas 13 mil MWm, um salto de 23,8% se comparado ao ano anterior. De toda energia elétrica gerada no Brasil em 2023, 93,1% vieram de fontes renováveis. O novo recorde foi divulgado nesta sexta-feira (02.02.24) pelo CCEE (Câmara de Comercialização de Energia Elétrica). A tendência para 2024 é que a área de energia limpa gere mais empregos e movimento e economia. As contratações no setor de energia verde cresceram em 10% nos últimos dois anos e a projeção é que continuem assim.

Disponível em: <https://olhardigital.com.br/2024/02/02/ciencia-e-espaco/energia-limpa//>

Questão 01

Os recortes apresentados, discutem temas associados à dinâmica energética global e nacional. Com base na **análise desses recortes, avalie** a atual situação brasileira.



COM BASE NA ANÁLISE DOS RECORTES DAS NOTÍCIAS É POSSÍVEL IDENTIFICAR UMA PREOCUPAÇÃO A NÍVEL MUNDIAL COM A UTILIZAÇÃO DE FONTES DE ENERGIA QUE PRIORIZEM O DESENVOLVIMENTO SUSTENTÁVEL, JÁ A NOTÍCIA QUE DESTACA O ESPAÇO BRASILEIRO E SUA RELAÇÃO ENERGÉTICA, DESTACA OS ASPECTOS POSITIVOS DO PAÍS, QUE ATUAMENTE TÊM AMPLIADO A UTILIZAÇÃO DE FONTES RENOVÁVEIS E MENOS SUJAS.

Questão 02

Os textos 1 e 2 tratam de diferentes tipos de matrizes relacionadas à energia. **Aponte** a qual tipo de matriz se refere o texto 2 e **justifique** sua resposta **diferenciando** os dois conceitos.

MATRIZ ELÉTRICA, POIS TRATA APENAS DE FONTES UTILIZADAS PARA PRODUÇÃO DE ELETRICIDADE, JÁ O CONCEITO DE MATRIZ ENERGÉTICA ENGLOBALA AS FONTES DE ENERGIA USADAS PARA GERAÇÃO DE ELETRICIDADE E USO COMO COMBUSTÍVEL.

Questão 03

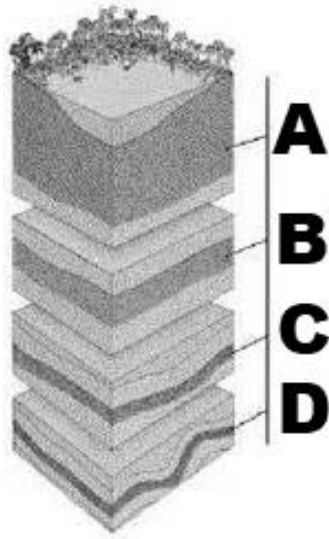
Fontes de energia referem-se a qualquer recurso natural ou dispositivo capaz de gerar energia em diversas formas para atender às necessidades humanas. Essas fontes podem ser classificadas de formas variadas. Considerando duas dessas classificações, **relacione** as fontes listadas às classes que as representam adequada e simultaneamente, registrando cada número (que representa uma fonte) apenas uma vez.

1 - HIDRELÉTRICA	2 - GASOLINA	3 - VENTO
4 - MARES	5 - NUCLEAR	6 - FOTOVOLTAICA

- a) Primárias e renováveis: 4 E 3
- b) Secundárias e não renováveis: 2 E 5
- c) Secundárias e renováveis: 1 E 6

Questão 04

O carvão mineral é um combustível fóssil formado pela deposição de sedimentos sobre antigas áreas florestais em ambientes lacustres. **Nomeie** os quatro estágios de formação do carvão mineral, de acordo com a ilustração, respectivamente e indique a principal diferença entre eles.



Disponível em: http://exame//carvao//ns.org/images/An_2021_/Agronomia

TURFA, LINHITO, HULHA E ANTRACITO. TEOR DE CARBONO

Questão 05

A dinâmica global foi formada ao longo da história pela luta constante das nações por domínio e poder. Nos debates das relações internacionais e do sistema internacional moderno a configuração do poder constitui as Ordens Internacionais. Na transição da Ordem da Revolução Industrial para a Ordem da Guerra Fria, a Segunda Guerra Mundial desempenhou um papel fundamental, e algumas conferências realizadas pelos Aliados, são determinantes. Nas caracterizações abaixo, **indique** quais se relacionam à Teerã e quais se relacionam à Yalta, **registrando** o nome da conferência.

- a) Realizada em fevereiro de 1945, essa conferência formalizava a divisão da Europa em dois blocos: o Leste e o Oeste, é considerada a mais importante dessas conferências. **YALTA**
- b) Nessa conferência participam ativamente Estados Unidos, Reino Unido, União Soviética, e de forma mais discreta, China e França. **YALTA**
- c) Em 1943, os representantes da Inglaterra, Estados Unidos e URSS, encontram-se com o objetivo de traçar estratégias relacionadas ao controle da guerra. **TEERÃ**
- d) Um dos tópicos centrais nas discussões foi a reorganização territorial de cada país, principalmente das potências do eixo: Alemanha, Itália e Japão. **YALTA**
- e) Nessa reunião foi estruturado o Plano de Controle da Guerra a ser executado no máximo em 18 meses e ficou conhecida pelo código secreto, "Eureka". **TEERÃ**

Questão 06



As ordens mundiais globais são divididas em três grandes classificações: **unipolar, bipolar e multipolar**, compreendendo o período de 1750 até o início do século XXI. Na estruturação da ordem multipolar o G-7 passa a exercer a liderança. **Nomeie** quatro componentes desse grupo.

ESTADOS UNIDOS, ALEMANHA, JAPÃO, REINO UNIDO, FRANÇA, ITÁLIA E CANADÁ.

Nome professor(a): Debora Ávila Dascanio Reis

Disciplina: Geografia

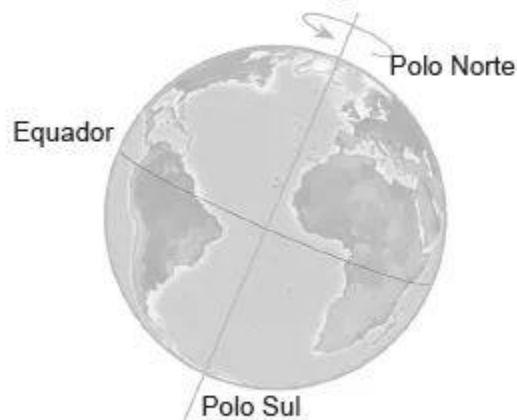
Ano/Série: 1ª

Ciclo: N1 - C1

Questão 01

Como os demais astros, a Terra realiza diferentes movimentos que influem diretamente no cotidiano humano. **Explique** como ocorre esse movimento e o que ele ocasiona.

Movimento de rotação da Terra



O eixo imaginário da Terra é inclinado $23^{\circ}27'$ em relação à sua órbita ao redor do Sol.

www.portaeducação.com

Resp: Movimento de rotação: movimento em que a Terra realiza em torno de seu próprio eixo imaginário. Responsável pela sucessão dos dias e das noites.

Questão 02

Considerando a relação entre as imagens, um avião que sai do ponto A em direção ao ponto B (imagem II) irá percorrer o sentido



Imagem I

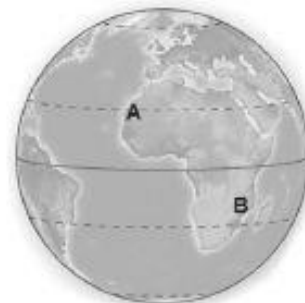


Imagem II

www.portaeducação.com

Resp: De Noroeste para Sudeste

Questão 03

(ENEM) Pensando nas correntes e prestes a entrar no braço que deriva da Corrente do Golfo para o norte, lembrei-me de um vidro de café solúvel vazio. Coloquei no vidro uma nota cheia de zeros, uma bola cor rosa-choque. Anotei a posição e data: latitude $49^{\circ}49'$ N, longitude $23^{\circ}49'$ W. Tampei e joguei na água. Nunca imaginei que receberia uma carta com a foto de um menino norueguês, segurando a bolinha e a estranha nota.

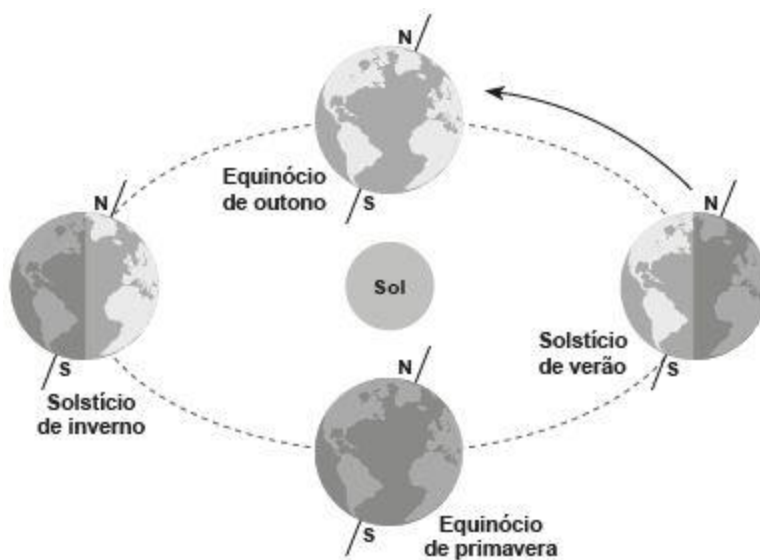
KLINK, A. *Paratii: entre dois polos*. São Paulo: Companhia das Letras, 1998. (adaptado)

No texto, o autor anota sua coordenada geográfica, sendo assim, **descreva** o que são coordenadas geográficas.

Resp: são linhas imaginárias representadas por latitudes e longitudes, que surgiram como uma convenção para localizar pontos específicos na superfície terrestre.

Questão 04

As informações da imagem podem ser relacionadas por qual movimento da Terra? **Descreva-o citando** sua importância para Terra.



www.portaeducacao.com

Resp: Movimento de Translação: movimento em que a Terra realiza em torno do sol, durante aproximadamente 1 ano e ocasionando as estações do ano.



Nome professor(a): Osnilson Rodrigues Silva
Disciplina: Sociologia
Ano/Série: 1ª
Ciclo: Ciclo I

1ª Chamada

Resolução

Questão 1

As ciências sociais aplicadas tratam de criar soluções ou tecnologias para os problemas sociais.

Questão 2

Os objetos de pesquisa das ciências sociais são as relações interpessoais. Estas podem ser produtivas, culturais, de dominação ou criminais.

Questão 3

- (1) Ciências sociais não fazem referência à teologia ou crença para explicar os fenômenos da realidade social, elas utilizam métodos de pesquisa;
- (2) As Ciências sociais não rompem com métodos das ciências da natureza. O positivismo é uma abordagem das ciências sociais que utiliza dos métodos das ciências da natureza.

Questão 4

A relação é de complementariedade, pois o saber científico não supera o mítico.

Questão 5

O positivismo é uma abordagem metodológica que adota métodos e técnicas de pesquisa das ciências da natureza em ciências sociais.