

Geografia

**Professor Cléber – 3ª Série e Extensivo
Geografia**

POPULAÇÃO

- CONCEITOS GERAIS E SITUAÇÃO NA ATUALIDADE
- TEORIAS DEMOGRÁFICAS
- TRANSIÇÃO DEMOGRÁFICA
- ESTRUTURA DEMOGRÁFICA

01. (Unisc 2021) “A população mundial está irregularmente distribuída pelo planeta. Grandes extensões vazias situam-se próximo a áreas densamente povoadas. Essa irregularidade ocorre em todos os países de grande extensão territorial, que têm como característica comum a desigual distribuição de suas populações, casos de países como Rússia, Canadá, China, Estados Unidos, Brasil e Austrália”.

SILVA, E. A. C.; JUNIOR, L. F. *Geografia em rede*, 2º ano. São Paulo. FYD, 2016. p.92

Sobre o assunto é correto afirmar que:

- I. As regiões habitáveis da Terra são denominadas anecúmenas.
- II. Densidade demográfica ou população relativa está relacionada ao número de habitantes por quilômetro quadrado.
- III. As regiões ecúmenas são chamadas de vazios demográficos.
- IV. Quando o número da população absoluta é elevado, dizemos que o país (ou cidade, estado) é populoso.

Assinale a alternativa correta.

- a) Somente a afirmativa I está correta.
- b) Somente as afirmativas I e III estão corretas.
- c) Somente as afirmativas II e IV estão corretas.
- d) Somente as afirmativas III e IV estão corretas.
- e) Somente as afirmativas II, III e IV estão corretas.

02. (Uepg 2020) Sobre a Geografia da População, assinale o que for correto.

- 01) A população mundial ultrapassou 7 bilhões de pessoas no século XXI. No entanto, em todo o planeta, não há nenhum país com população absoluta de mais de 1 bilhão de habitantes.
- 02) Atualmente, o baixo crescimento populacional em países desenvolvidos deve-se ao fato de que os moradores da área rural têm acesso a uma alimentação mais natural e a um meio ambiente mais saudável.
- 04) O acesso a programas de vacinação, saneamento básico e assistência médica faz a expectativa de vida nas cidades ficar, em média, mais elevada do que no campo.
- 08) A população relativa de um território é medida calculando-se, por gênero, a quantidade de pessoas que o habitam.
- 16) Uma pirâmide etária pode expressar dados de países, estados ou municípios. Esse tipo de gráfico mostra o número de habitantes distribuídos por sexo e idade.



03. (G1 - ifsul 2020 - Adaptada) Observe o gráfico abaixo:

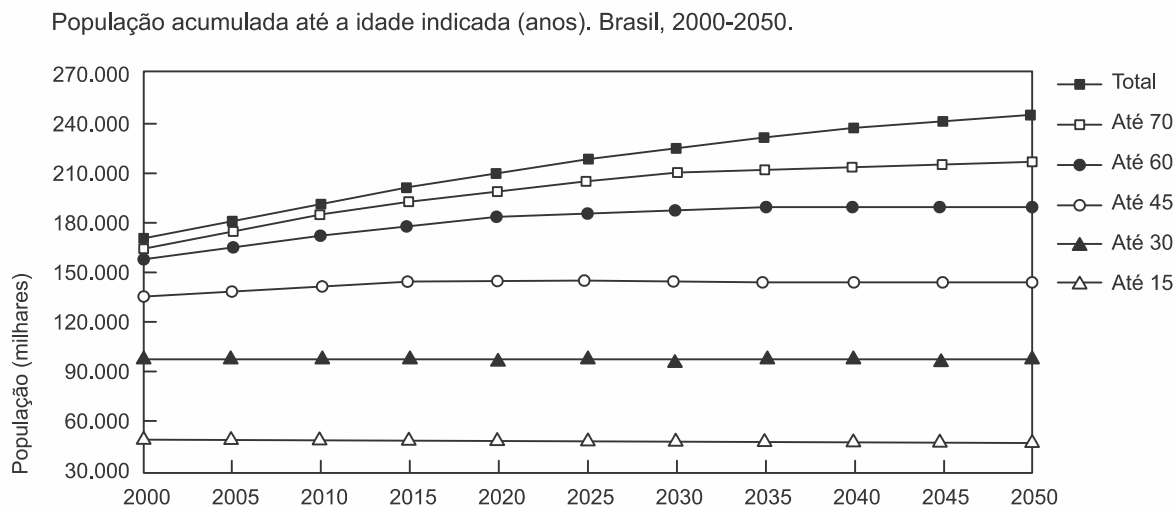


IBGE. Censo demográfico 2010: resultados gerais da amostra. Disponível em: <ftp://ftp.ibge.gov.br>. Acesso em: 12 mar. 2013.

Pela análise do gráfico é correto afirmar que houve

- diminuição do crescimento demográfico.
- atenuação da mulher enquanto força de trabalho.
- intensificação das políticas de controle de natalidade.
- crescimento da população economicamente ocupada.

04. (G1 - cftmg 2019) O gráfico abaixo retrata a evolução dos grupos etários no Brasil no período de 2000 a 2050, com projeções baseadas na manutenção dos padrões de crescimento vegetativo vigentes, conforme a transição demográfica do país.



Fonte: Instituto Brasileiro de Geografia e Estatística² (dados brutos)

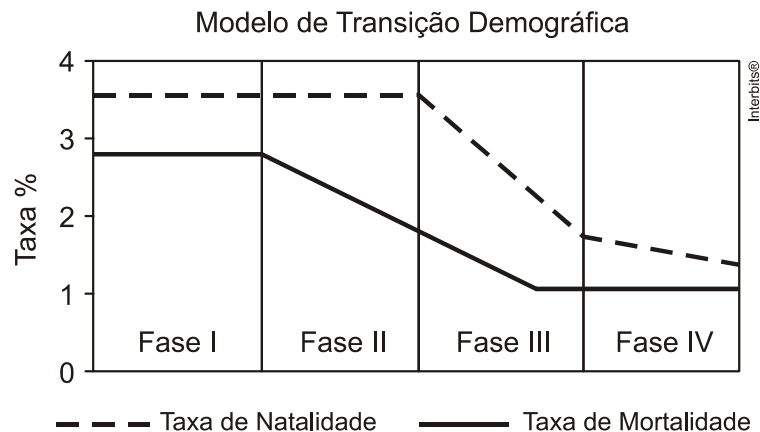
Disponível em: <<http://www.scielo.br/img/revistas/csp/v24n3/13f3.gif>>. Acesso em: 23 set. 2018.

Pela análise do gráfico, conclui-se que ocorrerá

- redução da razão de dependência.
- ampliação da taxa média de fecundidade.
- aumento do crescimento vegetativo no país.
- incremento da expectativa de vida dos brasileiros.



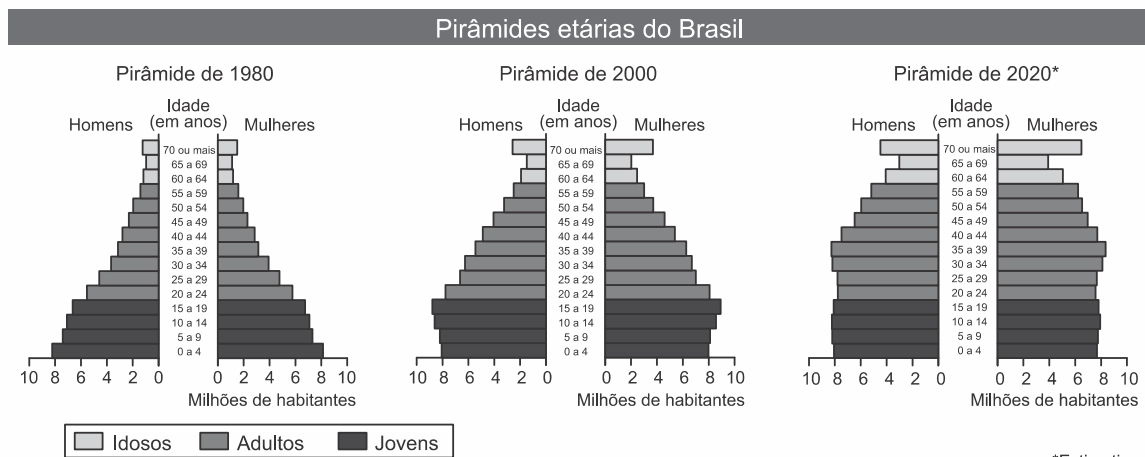
05. (Ufu 2011) O crescimento demográfico durante séculos foi motivo de indagações e teorias que buscavam explicar os motivos que levam determinada população a aumentar, estabilizar ou, até mesmo, diminuir o número de indivíduos. Nesse sentido, foi formulada em 1929 a teoria da transição demográfica, que defende a ideia de que a população tende a estabilizar seu crescimento a partir do equilíbrio entre as taxas de natalidade e mortalidade.



Analise as informações acima e, em seguida, assinale a alternativa **incorreta**.

- Na fase II, o crescimento vegetativo tende a aumentar, pois as taxas de natalidade mantêm-se elevadas enquanto ocorre uma queda significativa na taxa de mortalidade.
 - Na fase I, o crescimento vegetativo é muito elevado devido à ocorrência de altas taxas de natalidade e mortalidade.
 - Na fase III, o crescimento vegetativo desacelera, pois ocorre diminuição na taxa de natalidade e estabilização na taxa de mortalidade.
 - Na fase IV, o crescimento vegetativo tende a se estabilizar devido à aproximação da taxa de natalidade e de mortalidade.
06. (Mackenzie 2020)

Evolução etária do Brasil



*Estimativa

IBGE. Estatística do século XX. Obtido em: <www.ibge.gov.br>. Acessado em: 15/07/2008.

A respeito da evolução etária brasileira, considere as afirmações a seguir.

- Analisando as pirâmides etárias, pode-se afirmar que o Brasil é um exemplo de transição demográfica com características de envelhecimento. Isto deve-se a melhor qualidade de vida da população com maior acesso a recursos tecnológicos e baixos índices de desemprego a partir do início da década de 1980.
- O país está envelhecendo devido à combinação de diferentes fatores como a redução nas taxas de natalidade, mortalidade, fecundidade e elevação na expectativa de vida com maior acesso à assistência médico-sanitária.
- A intensa inserção da mulher no mercado de trabalho e o acesso a métodos contraceptivos têm favorecido a redução das taxas de natalidade e fecundidade no país.



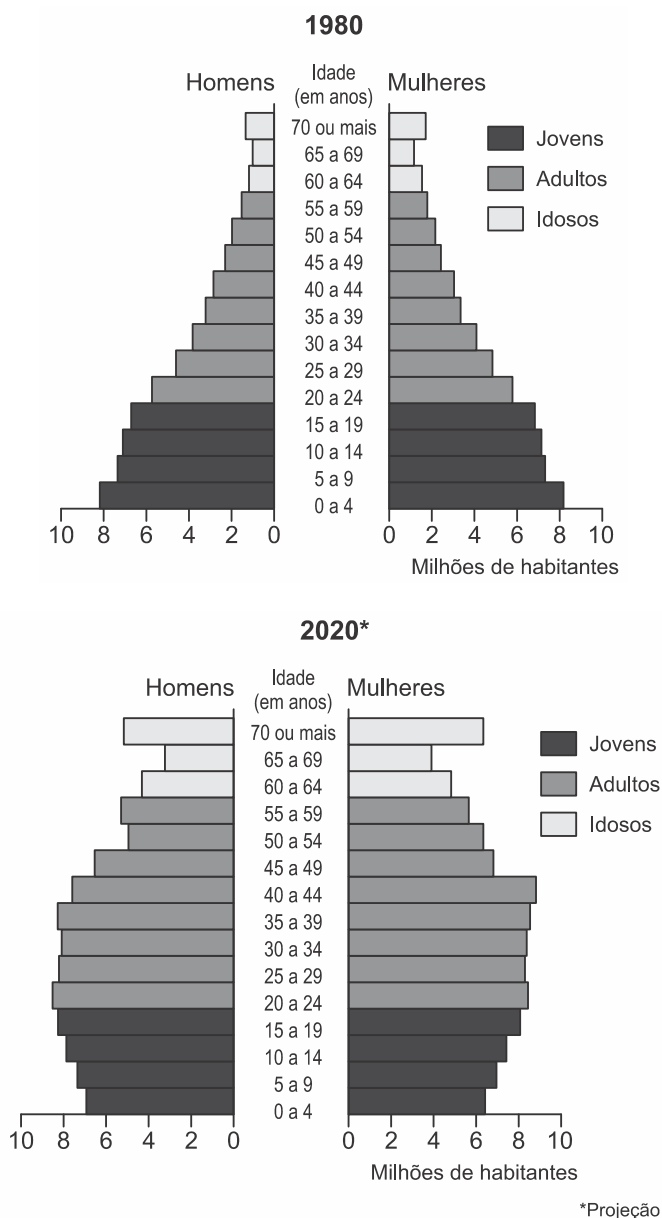
É correto o que se afirma em

- I, apenas.
- I e II, apenas.
- II e III, apenas.
- I e III, apenas.
- I, II e III.

07. (Uel 2020) Leia o texto e analise os gráficos a seguir.

Estamos vivendo uma nova fase na história, uma mudança no patamar da presença humana na Terra. O crescimento explosivo da população, que nos levou ao presente marco de 7 bilhões de pessoas, com a atual projeção de 10 bilhões em meados do século XXI, é uma realidade histórico-social de pouco mais de 200 anos.

museudoamanha.org.br



IBGE. Anuário Estatístico do Brasil. 1998 e 2014
biblioteca.ibge.gov.br

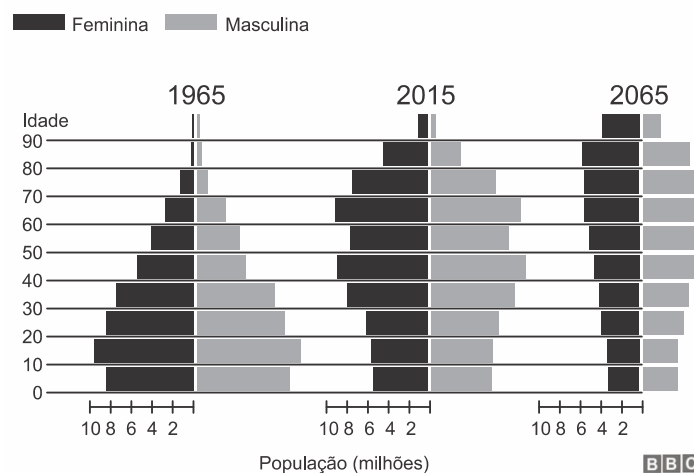


Com base nos gráficos e nos conhecimentos sobre a evolução da estrutura etária brasileira, assinale a alternativa correta.

- A saúde pública é uma discussão iminente, pois a tendência de aumento do número de idosos nos próximos anos pressionará a demanda por cuidados, qualidade de vida, tratamentos e hospitais.
- O aspecto triangular da pirâmide etária na projeção para 2020 mostra um decréscimo percentual do bônus demográfico de homens e mulheres.
- As mudanças ocorridas no Brasil em relação à transição demográfica demonstram que a população idosa na década de 1980 era superior à população jovem em 2020.
- As mulheres de 70 anos ou mais, em 1980, representavam em média 6 milhões de habitantes, enquanto que em 2020 representará, em média, 2 milhões.
- O crescimento vegetativo brasileiro apresentou aumento, já que parcela significativa de mão de obra feminina foi dispensada influenciando no aumento do número de crianças de 0 a 4 anos.

08. (Ufpr 2020) Observe os gráficos a seguir.

População do Japão está envelhecendo



Fonte: Gabinete de Estatística do Ministério da Administração Interna e das Comunicações / Instituto Nacional de Pesquisa Populacional e Previdência Social (adaptado).

- Explique duas causas que determinaram o estreitamento da base das pirâmides e o alargamento de seu ápice.
- Diante do contexto demográfico japonês, justifique a seguinte afirmativa: "O Japão precisa de mão de obra estrangeira, mas também necessita de um sistema adequado para regularizar e proteger essa mão de obra".

09. (Enem 2019) O bônus demográfico é caracterizado pelo período em que, por causa da redução do número de filhos por mulher, a estrutura populacional fica favorável ao crescimento econômico. Isso acontece porque há proporcionalmente menos crianças na população, e o percentual de idosos ainda não é alto.

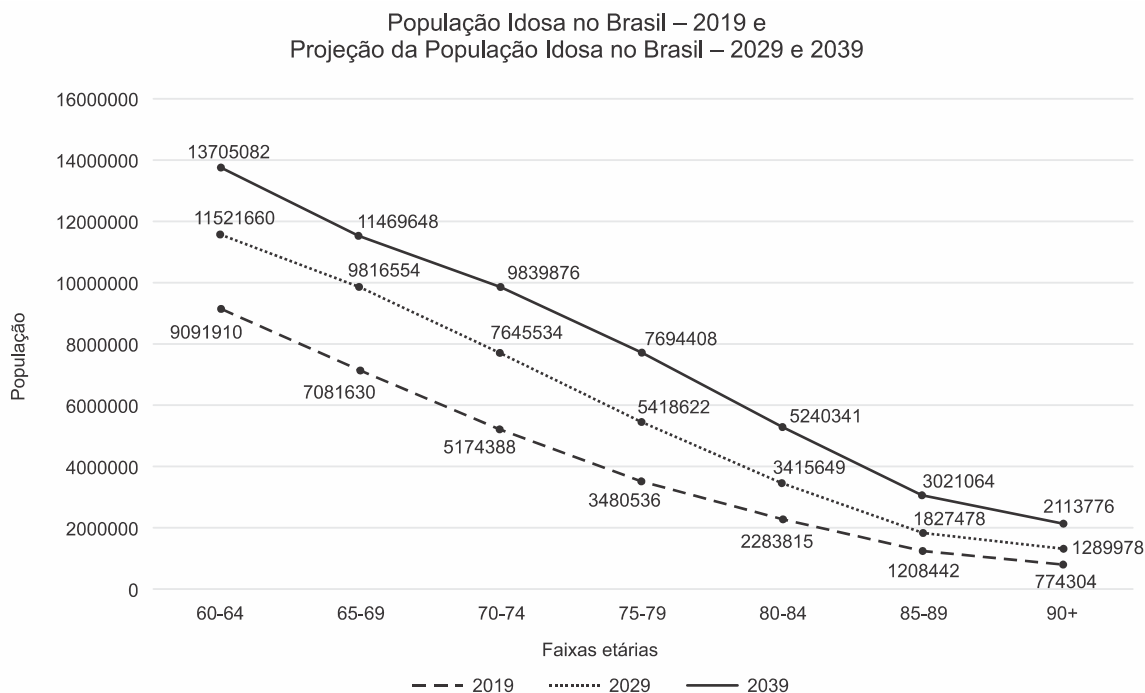
GOIS, A. *O Globo*, 5 abr. 2015 (adaptado).

A ação estatal que contribui para o aproveitamento do bônus demográfico é o estímulo à

- atração de imigrantes.
- elevação da carga tributária.
- qualificação da mão de obra.
- admissão de exilados políticos.
- concessão de aposentadorias.

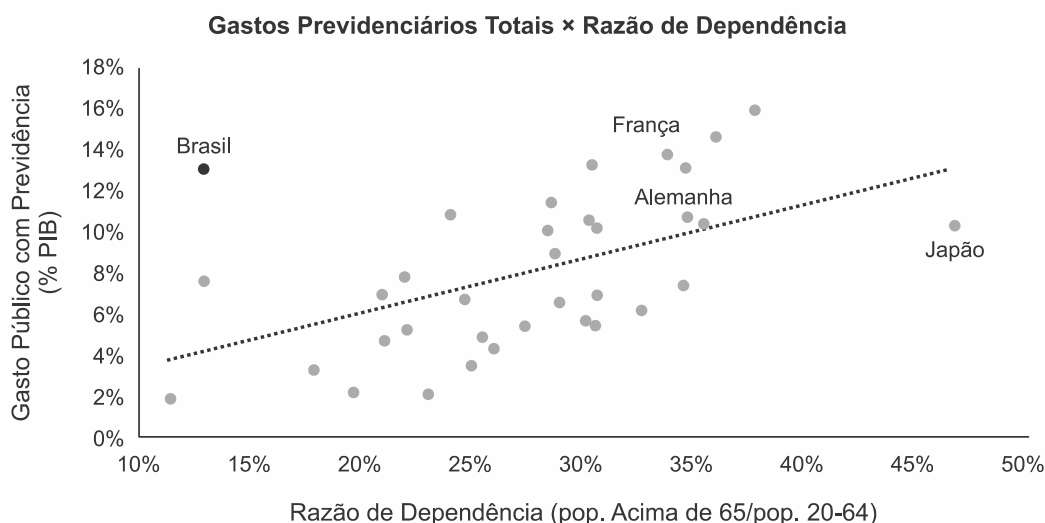


10. (Ufjf-pism 2 2020) Observe o gráfico a seguir e responda às questões.



- Cite **DOIS** fatores que influenciam as transformações apresentadas no gráfico sobre a população idosa no Brasil.
- Cite **DUAS** consequências socioeconômicas das mudanças demográficas projetadas no gráfico.

11. (Fgv 2019) O gráfico a seguir mostra a relação entre a porcentagem do PIB gasto com a Previdência Social e a porcentagem da população acima de 65 anos, ou seja, economicamente dependente do sistema previdenciário, em vários países, em 2017. A linha pontilhada em vermelho representa a "razão de dependência" ideal, ou seja, a parcela da população inativa, que deveria ser sustentada pela parcela potencialmente produtiva.



Com relação aos dados apresentados no gráfico, analise as afirmações a seguir.

- Os gastos previdenciários do Brasil, da França e da Alemanha são equivalentes, mas a crise brasileira é mais grave em função do modelo de capitalização adotado, ao passo que os países citados utilizam o de repartição.
- Pelo tamanho de sua população idosa, o Brasil é um "ponto fora da curva", pois deveria gastar cerca de 4% do PIB com previdência, mas suas despesas previdenciárias são mais do que o triplo desse percentual.



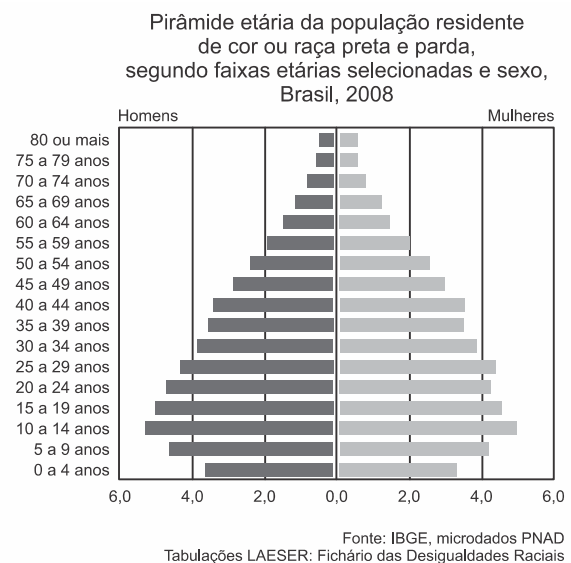
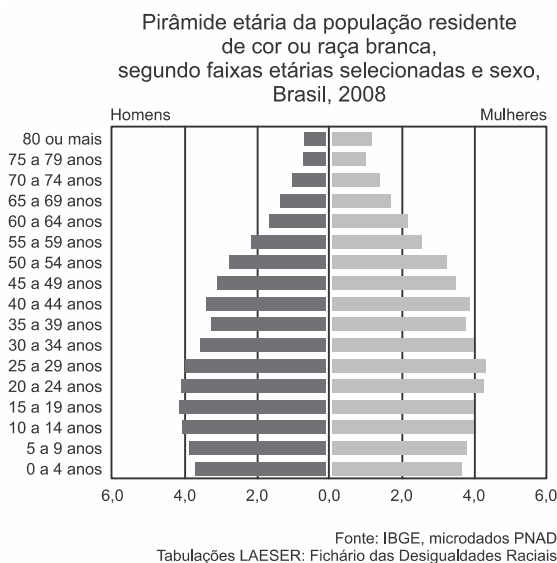
III. A proporção entre o número de adultos em idade economicamente ativa e de idosos é favorável no Brasil, país demograficamente jovem, mas a aceleração do ritmo de envelhecimento da população agrava a situação da seguridade social.

Está correto o que se afirma em

- I, II e III.
- II, apenas.
- I, apenas.
- II e III, apenas.
- I e II, apenas.

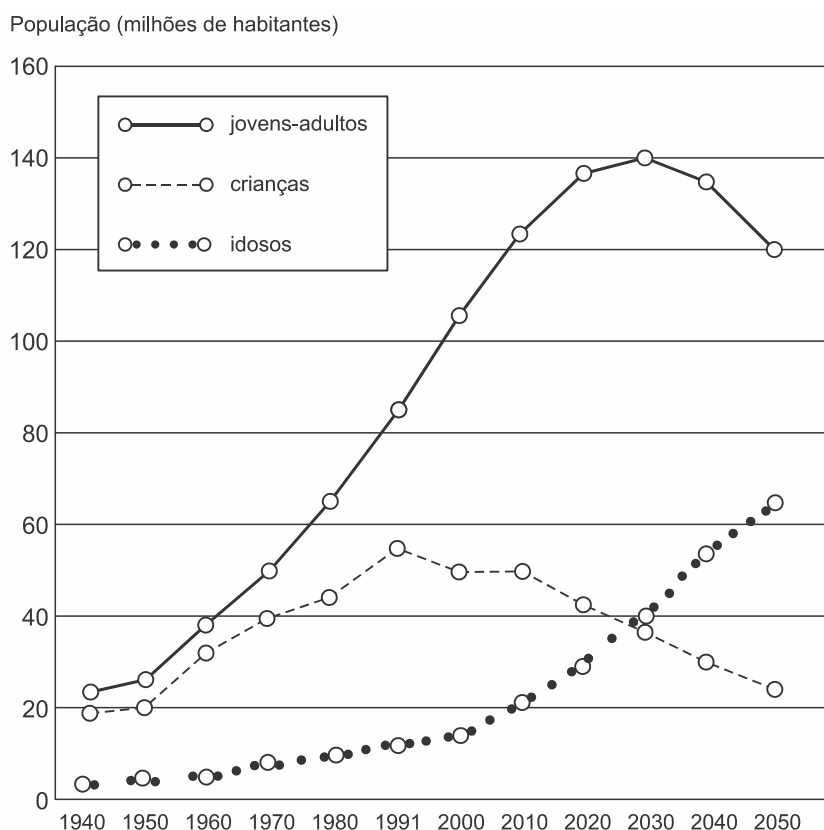
12. (Fuvest 2020) Introduzido nos anos 1990, o fator previdenciário vinculou o acesso à aposentadoria ao envelhecimento da população, visando à sustentabilidade financeira da previdência. Assim, cada aumento da expectativa de vida implica em aumento do tempo necessário de contribuição para manutenção do mesmo valor do benefício. (...) Ao desconsiderar as diferenças raciais em relação à expectativa de vida, o fator previdenciário é um fator de discriminação racial no Brasil. Tal evidência não pode ser ignorada pelas políticas públicas, sob o risco de ficar cada vez mais distante a meta de alcançar um país mais justo.

Disponível em <http://dssbr.org/site/2012/01/fator-previdenciario-fator-de-discriminacao-racial/>.



- Numa pirâmide etária, que aspecto visual (em relação à sua forma) permite estimar a proporção da população idosa em relação ao total da população?
- Cite e explique dois fatores de natureza socioeconômica que contribuem para a diferenciação entre as pirâmides etárias.
- Usando dados da comparação entre as pirâmides etárias, explique por que o texto afirma que "o fator previdenciário é um fator de discriminação racial no Brasil".

13. (Espcex (Aman) 2019) Observe o gráfico a seguir, que mostra a evolução da participação dos grupos de idade na população brasileira no período de 1940 a 2050.



IBGE. *Indicadores sociodemográficos e de saúde no Brasil*. Disponível em <www.ibge.gov.br>. Acesso em 12 fevereiro de 2012.

Com base no gráfico e nos conhecimentos sobre a demografia brasileira, pode-se afirmar que:

- I. o aumento da participação de adultos e idosos no conjunto total da população é fruto da redução do número de óbitos.
- II. a queda da proporção de crianças no conjunto total da população brasileira está fortemente relacionada às elevadas taxas de mortalidade infantil que assolam o País.
- III. do ponto de vista demográfico, o Brasil vive uma fase favorável ao crescimento econômico, pois, com a redução das taxas de natalidade, houve uma redução da razão de dependência, isto é, do peso econômico das crianças e dos idosos sobre a população economicamente ativa do País.
- IV. ao final da década de 2030, a população brasileira deverá parar de crescer e logo sofrer redução, pois o número de óbitos tenderá a ser maior do que o número de nascimentos.
- V. a pressão demográfica observada atualmente no crescimento populacional revela a necessidade de aumento do número de vagas nas escolas e de leitos hospitalares.

Assinale a alternativa em que todas as afirmativas estão corretas.

- a) I e III
- b) I e II
- c) III e IV
- d) III e V
- e) II, IV e V



14. (Espm 2019) A imagem a seguir está relacionada ao setor da economia:



- a) Primário.
 - b) Secundário.
 - c) Terciário.
 - d) Terceiro setor.
 - e) Terceirizado.
- 15.** (Ebmsp 2018) A economia informal tem se expandido tanto nos países centrais quanto nos países periféricos, com intensidades distintas, nas últimas décadas. Essa economia caracteriza-se sobretudo
- a) pela capacidade de absorver a PEA disponível.
 - b) pela contraposição ao assalariamento.
 - c) por não provocar impacto no meio ambiente.
 - d) pela maior oferta de trabalho com salários altos.
 - e) por estar intimamente relacionada à expansão das atividades secundárias tanto no campo quanto nas cidades.
- 16.** (Fatec 2020) O conceito de precariado se refere a uma classe emergente, definida por uma combinação distinta de relações. As pessoas do precariado estão sendo forçadas a aceitar uma vida de empregos instáveis, sem uma identidade ocupacional, sendo exploradas e sem horários regulares de trabalho.

<<https://tinyurl.com/y6kgyeqz>> Acesso em: 10.10.2019. Adaptado.

De acordo com o texto, o precariado é um grupo de pessoas que

- a) não aceita a tutela do Estado e negocia sua força de trabalho diretamente com o governo, que o repassa às empresas, conseguindo, dessa forma, remunerações acima do mercado.
- b) não é explorado pelo fato de trabalhar sem folgas semanais, uma vez que possui registro na carteira de trabalho, e aceita, voluntariamente, não tirar as férias anuais previstas em lei.
- c) não possui um emprego formal e, portanto, não possui direitos trabalhistas, estando sujeito às atividades com longas jornadas de trabalho, por prazo determinado e em condições insalubres.
- d) não recebe mais que um salário mínimo, contudo, possui horários regulares de trabalho e está amparado pelas leis trabalhistas, que permitem uma remuneração menor que a prevista na Constituição Federal.
- e) não quer ter um emprego formal, mas tem seus direitos trabalhistas legais respeitados, mesmo cumprindo jornadas de trabalho superiores a vinte horas diárias, e também possui estabilidade no emprego de caráter oficial.



17. (Mackenzie 2018) Analise as informações do quadro abaixo.

Teorias Demográficas	Características
1	O crescimento da população acontece em Progressão Geométrica e o crescimento da produção de alimentos em Progressão Aritmética. O estudo, realizado no século XVIII, prevê que esse desequilíbrio e a quantidade limitada de terras agricultáveis, levariam, ao longo dos anos, à fome e a uma crise mundial no abastecimento de alimentos.
2	Teoria embasada no surto populacional do pós Segunda Guerra mundial defendiam a ideia de que a riqueza de um país, ao ser dividida por seus habitantes, é cada vez menor quanto maior for o número de sua população. Para frear esse crescimento desordenado, o Estado deveria intervir com políticas públicas de controle da natalidade e planejamento familiar, em especial, nos países subdesenvolvidos.
3	Teóricos desta vertente sustentam a premissa de que o aumento populacional é uma consequência da pobreza e do subdesenvolvimento, não o inverso. Nos países desenvolvidos, com elevados índices sociais, o controle de natalidade ocorre de maneira espontânea e paralela às melhorias nas condições de vida da população.
4	Teoria desenvolvida no contexto do século XX, onde a degradação ambiental passa a ser uma grande preocupação. Assim, o crescimento populacional descontrolado leva à necessidade da exploração cada vez maior de recursos naturais, acelerando o seu esgotamento.

Identifique a alternativa que relaciona, corretamente, os números indicados na tabela, às respectivas Teorias Demográficas.

- a) 1- Teoria Malthusiana
2- Teoria Reformista
3- Teoria Marxista
4- Teoria Ambientalista
- b) 1- Teoria Neomalthusiana
2- Teoria Calvinista
3- Teoria Luterana
4- Teoria Ecomalthusiana
- c) 1- Teoria Neomalthusiana
2- Teoria Desenvolvimentista
3- Teoria Luterana
4- Teoria Reformista
- d) 1- Teoria Malthusiana
2- Teoria Neomalthusiana
3- Teoria Reformista
4- Teoria Ecomalthusiana
- e) 1- Teoria Calvinista
2- Teoria Neomalthusiana
3- Teoria Reformista
4- Teoria Naturalista

18. (Fgv 2018) Juntamente com a era da industrialização, ocorre na Europa um acelerado crescimento populacional. A fábrica encontrava-se ainda em estágio inicial, necessitando de elevada mão de obra. Em virtude dos baixos salários e difíceis condições de vida na cidade, era muito comum que a família inteira trabalhasse na indústria; e quanto maior fosse o número de filhos por casal, maior seria o rendimento médio da família. O surto demográfico, sem precedentes históricos, que se iniciou na Europa com a era industrial causou espanto nos estudiosos do assunto.

(Marco A. Moraes e Paulo S. S. Franco. *Geografia humana*, 2011. Adaptado)



Um estudo de referência ao surto demográfico problematizado no excerto foi elaborado, no final do século XVIII, por

- Malthus, no qual afirmava que a produção de alimentos seria limitada e não acompanharia o crescimento populacional.
- Marx, no qual anunciava o controle moral como forma de conter o crescimento demográfico e assegurar os recursos naturais às futuras gerações.
- Vogt, no qual a pobreza geraria a superpopulação e deveria ser combatida com melhor distribuição de renda.
- Malthus, no qual o crescimento populacional em países subdesenvolvidos deveria ser controlado com contraceptivos e processos de esterilização.
- Marx, no qual o controle populacional seria dado pelo resgate do modo de vida rural e de saberes tradicionais.

- 19.** (Fuvest 2021) O crescimento populacional a partir da década de 1950, no entender da teoria _____, determinaria a existência de uma população excedente às possibilidades do desenvolvimento econômico nos países do 3º Mundo e, assim, explicaria seu subdesenvolvimento. Ficavam evidentes o receio de comprometer os recursos naturais mundiais e a pressão e ameaça política representadas por essa população excedente. Nessa teoria estava presente o pavor da prolificidade de 'raças inferiores'.

Amélia Damiani. *População e Geografia*, 1991. Adaptado.

A partir do excerto,

- preencha abaixo, qual palavra denomina a teoria.
Teoria _____.
- explique dois argumentos que contrariam a teoria citada.
- cite e explique uma política social influenciada por essa teoria.

- 20.** (Mackenzie 2020) ***China vê política do filho único como ineficaz e planeja liberação total***

País tem um crescente problema de escassez de mão de obra devido ao rápido envelhecimento da população. Há dois anos, a China deu o histórico passo de acabar com a política do filho único e permitir que todos os casais do país tivessem dois filhos, mas a medida não parece ter bastado para resolver seus problemas demográficos, o que levou o governo a estudar o fim de qualquer restrição familiar.

Por mais paradoxal que possa parecer, a China, país mais populoso do mundo, com quase 1,4 bilhão de pessoas, tem um crescente problema de escassez de mão de obra devido ao rápido envelhecimento da população. O governo esperava amenizar a questão com a mudança de 2016, mas a medida não teve o sucesso esperado.

[...] Para ampliar o alerta, em julho as autoridades divulgaram um dado preocupante. Após um crescimento da taxa de natalidade no país em 2016, coincidindo com o fim da "política do filho único", o número de crianças nascidas no país caiu em 630 mil em 2017.

Disponível em: <<https://veja.abril.com.br/mundo/china-ve-politica-do-filho-unico-como-ineficaz-e-planeja-liberacao-total/>> Por EFE access_time18 ago 2018 (Último acesso - 10 de novembro de 2019)

A política do filho único mencionada no artigo jornalístico pode ser, corretamente, associada aos conceitos da Teoria Populacional

- Ecomalthusiana.
- Reformista.
- Neomalthusiana.
- Transformadora.
- Possibilista.