



Tarefas 07, 09 e 11– Professora Tainá

TAREFA 07

01. As pinturas neoclássicas visavam, na maioria das vezes, construir símbolos para a nação. Analise a obra representada abaixo explicando a construção destes símbolos.



Ingres. *Napoleão Coroado*.

02. Apresente uma análise da obra abaixo explicando os elementos visuais que definem o estilo Neoclássico. Pesquise informações sobre Jean Paul Marat para enriquecer sua análise.



Jacques-Louis David. *Marat*.



03. Além das obras analisadas em sala, pesquise sobre a representação abaixo, de Jacques-Louis David.



O juramento dos Horácios, 1784.
Óleo sobre tela 3,26 x 4,2m
Museu do Louvre, França.

TAREFA 09

04. A partir das representações abaixo comente a escultura Neoclássica.



Arco de Napoleão. *Inaugurado* em 1836



Antônio Canova, *Napoleão*. 1811.

05. Para se desenvolver, o Neoclassicismo buscou inspiração no passado artístico. Analisando a imagem abaixo, quais elementos são definidores de uma estética do passado?



Museu Britânico

06. Além dos elementos da tradicional arquitetura clássica, os arquitetos do século XIX inovaram em alguns conceitos. Apresente as novidades da arquitetura nesse período.



TAREFA 11

07. (UNICAMP) Fundado em 1793, no auge da Revolução Francesa, o museu do Louvre era a materialização da liberdade, igualdade e fraternidade.

O museu foi estabelecido em um palácio real transformado em palácio do povo; sua coleção de pinturas, esculturas e desenhos foi confiscada da Igreja, da Coroa e dos aristocratas exilados e nacionalizada.

(Traduzido de Andrew McClellan, *A Brief History of the Art Museum Public*, em Andrew McClellan (org.), *Art and its Publics. Museum Studies at the Millenium*. Oxford: Blackwell Publishing, 2003, p. 5).

- O que é um museu?
- Como se pode considerar o confisco mencionado no texto como um gesto revolucionário?
- Explique a importância dos museus na construção da identidade nacional.

08. Destaque 3 (três) características da pintura de Goya, *Os fuzilamento do 3 de Maio de 1808*, (1814-1815), que nos permitem associá-lo ao Romantismo.



09. (UNB adaptada) Um dos propósitos específicos do artista ao criar uma obra de arte é o de provocar uma experiência estética. A interação entre a obra de arte e o fruidor é mediada pelas características idiossincráticas deste último. A compreensão e a interpretação entre “fenômenos” dados pela obra artística podem ser realizadas na comparação entre duas obras. Analisemos, pois, as pinturas de dois artistas as quais representam a mesma temática: Saturno devorando seu filho, de Peter Paul Rubens (1577–1640), e Saturno, de Francisco José Goya y Lucientes (1746–1828), ilustradas nas figuras abaixo. É de interesse esclarecer que, na mitologia grega, Saturno é denominado Cronos, um dos titãs, e, segundo a lenda, Cronos, tendo sido advertido de que um dos seus filhos o destronaria, passou, então, a engoli-los ao nascerem. Para os romanos, Saturno é também a encarnação do Tempo. E o tempo devora todas as coisas.

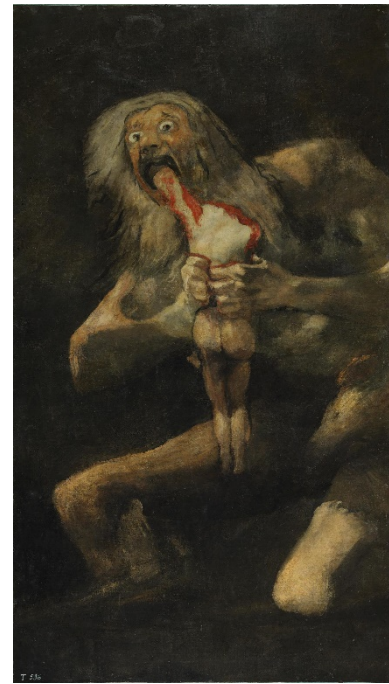


Fig.1: Peter Paul Rubens. Saturno devorando seu filho,1639.

Fig.2. Francisco Goya. Saturno,1821-1823.

Considerando que o fragmento de texto e as imagens acima têm caráter motivador, redija um texto (1-2 parágrafos) acerca das semelhanças e das diferenças entre os elementos formais dos estilos barroco e romântico. Ao elaborar seu texto, aborde, necessariamente, os seguintes aspectos:

- composição: arranjo dos elementos;
- teatralidade e dramaticidade;
- narrativa.