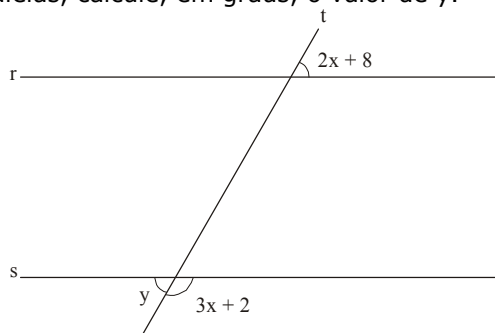




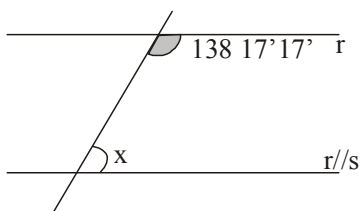
# 1ª Série Matemática

## Tarefa 02 - Professor Diego

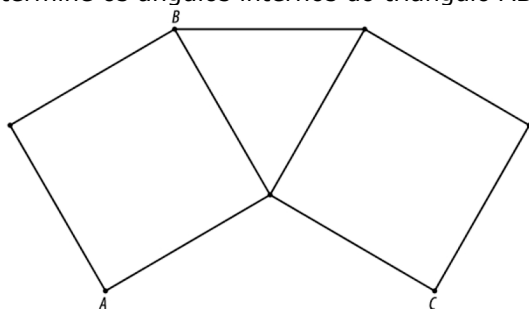
- 01. (UFPB)** Na figura ao lado estão representadas as retas  $r$ ,  $s$  e  $t$ . Sabendo-se que as retas  $r$  e  $s$  são paralelas, calcule, em graus, o valor de  $y$ .



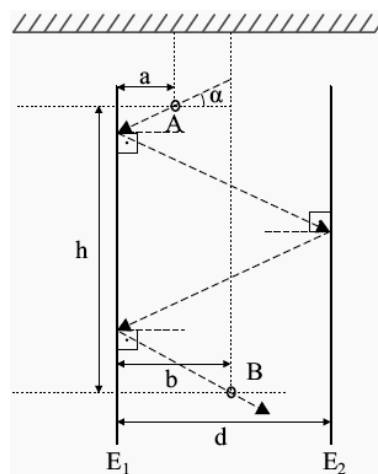
- 02. (FATEC SP)** O dobro da medida do complemento de um ângulo aumentado de  $40^\circ$  é igual à medida do seu complemento. Qual a medida do ângulo?
- 03. (FGV)** Qual a medida do ângulo, cuja metade do seu complemento é dada por  $22^\circ 37' 38''$ ?
- 04.** Na figura, calcular a medida "x":



- 05. (FGV)** A figura ao lado mostra dois quadrados e um triângulo equilátero entre eles. Determine os ângulos internos do triângulo ABC.



- 06. (UNESP SP)** Sejam dois espelhos planos ( $E_1$  e  $E_2$ ), posicionados verticalmente, com suas faces espelhadas voltadas uma para outra, e separados por uma distância  $d$ , em centímetros. Suspensos por finas linhas, dois pequenos anéis (A e B) são posicionados entre esses espelhos, de modo que as distâncias de A e B ao espelho  $E_1$  sejam, respectivamente,  $a$  e  $b$ , em centímetros, e a distância vertical entre os centros dos anéis seja  $h$ , em centímetros, conforme mostra a figura.



Determine o ângulo de incidência  $\alpha$ , em relação à horizontal, em função de  $a$ ,  $b$ ,  $d$  e  $h$ , para que um feixe de luz atravesse o anel A, se reflita nos espelhos  $E_1$ ,  $E_2$  e  $E_1$  e atravesse o anel B, como indica o percurso na figura. Admita que os ângulos de incidência e de reflexão do feixe de luz sobre um espelho sejam iguais.